

Иван МИКУЛЧИЌ

ХЕЛЕНИСТИЧКИ ТВРДИНИ ВО ДЕМИР КАПИЈА И БАБУНА

Во вековите на раната антика кај нас започнал и развојот на градскиот живот во овие краишта. Во појужните делови, поблиску до Егејското Море, градовите несомнено се појавиле порано. Тука не мислиме на јонските (грчки) колонии на трако-македонскиот брег и на Халкидиј, изградени уште во VIII — VII век пред новата ера. Збор станува за градовите на домашното население — на античките Македонци, Пајони и други стари народи.

Први пишани потврди за нив наоѓаме кај грчкиот историчар Тукидид, во V век старата ера. Ќе спомнеме само еден настан, од 429 год. ст. е., кога одрискиот крал Ситалк удрил со војска на Македонија (Thukyd. II, 100). Тој прво влегол во пајонскиот град Добер, а оттаму се префрлил во Повардарието. Првите градови што потоа ги освоил — Идомене и Гортинија — се наоѓале во атарот на денешните општини Валандово и Гевгелија, а следните (Еуроп, Аталанте) појужно, во денешниот грчки дел на Македонија.

Во текот на следните три века, други антички автори забележале низа градови на подрачјето на речиси цела денешна СР Македонија¹. За чудо, ние денес како да не веруваме во сето тоа. Многу малку се истражувани остатоците на тие градови на терен, а хеленистичката архитектура речиси и не е позната кај нас. Во споредба со нашата практика, хеленските урбани и архитектонски достигнуања во медитеранските земји се истражуваат и вреднуваат како еден од најголемите придонеси на античката и на денешната европска цивилизација.

Градовите општо се широка и неисцрпна тема за истражување. На ова место ќе се задржиме на еден потесен, специфичен проблем: на тврдините, слични и сродни на градовите но со друга намена. Тие се јавиле како производ на нови, просторно поголеми и централизирани државно-политички формации. Масовно се појавиле во раниот хеле-

¹ Испрпен преглед на овие градови содржан е во книгата на Ф. Папазоглу, Македонски градови у римско доба, Скопје 1957. Макар што зборува за градовите во римско време, авторот прави и осврти на првите вести за секој спомнат град, од класичниот или хеленистички период.

нистички период, во речиси сите хеленистички држави². Тврдините служеле како воено-политички упоришта на владетелите од тоа време. Во нив престојувале платенички воени посади, за разлика од многу сличните укрепени градови, во кои живееле слободни граѓани.

Се надевам дека читателот нема да ми даде забелешки на овој увод. Моравме сето тоа да го кажеме и на ова место, бидејќи проблематиката е специфична и кај нас речиси непозната. Само така ќе го сфатиме вистинското значење на тврдините од хеленистичко време на подрачјето на античка Пајонија.

Пишани потврди за хеленистички тврдини во Повардарското (античката Пајонија) нема, макар што има индиректни навестувања. Но затоа во соседната област Дасаретија, околу Охридското езеро, се спомнуваат тврдини во тоа време. Римјаните на почетокот на II. Македонска војна (во 200 г. ст. е.) преку Дасаретија настапувале кон Македонија и патем освоиле низа укрепени места: градови (*πόλεις, urbes*), гратчиња (*πολιεῖα, oppida*) и тврдини (*φρούρια, castella*). За тоа не известува историчарот Полибие (Pol. V, 108) и според него подоцна Тит Ливие (Liv. XXXI, 27).

Ваква категоризација на утврдените места — градови, гратчиња и тврдини за нас е од првостепено значење³. Според големината на некое укрепено место, неговите одбранбени ѕидови, кули и други елементи ние можеме денес севоја урнатина од хеленистичко време опкружена со одбранбен ѕид, а што ќе ја откриеме на терен, да ја вклучиме во една од трите споменати категории. Тоа е примарна и најзначајна почетна задача во нашите теренски истражувања.

Постои практично само една основна разлика меѓу остатоците од некој град и некое гратче: нивната големина. Сè друго им е исто. Тоа го покажале досегашните проучувања на терен. Меѓутоа, многу потешко е да се разликува една тврдина од едно гратче. Ќе се обидеме, на неколку примери и ова да го согледаме.

Антички населби кај Демир Капија

Археолошкиот комплекс на Демир Капија е еден од најзначајните во СР Македонија. Тука егзистирале градски населби низ цела античка епоха и Среден век. Во раната антика — низ класичниот и хеленистички период регистрирани се градови на три позиции кај Демир Капија:

² E. Kirsten, Die griechische Polis als historisch-geographischer Problem des Mittelmeerraumes, Bonn 1956, 56 u.w.; — F. E. Winter, Greek Fortifications, London 1971, 63 ff.

³ Ф. Папазоглу, н.д., 225, заб. 6, прва е кај нас што направи осврт на овие наводи, меѓутоа неа ја интересираше поимот „полис“ како самоуправни организација (политеја). Археолошкиот аспект на наведената поделба не е третиран во нејзиниот труд.

⁴ Н. Петровиќ, Демир Капија, Старинар Н. С. XII, Београд 1961, 217—228.

1— На потегот „Кула“, високиот варовнички гребен северно од вардарскиот пробив („Просек“). Пред 3 дцени е рекогносциран овој потез и технички снимен горниот дел од градот, во должина од 250 m⁴. Внатре во градот констатиран е дворец со голема кула и внатрешни ѕидови, широки 3,60 m и квалитетно сложени од убави квадери. Овој двострук одбранбен обрач, како и квалитетот на ѕидаријата, навестуваат дека несомнено тука стоела резиденцијата на пајонските владетели во IV и III век ст. е.

Со нови рекогносцирања констатиравме дека градот се протегал и натаму на југ, по сртот на гребенот а долж процепот на Человечка Река, во вкупна должина од околу 900 m.

2— Остатоци од градска населба постојат и на варовничкиот гребен „Кула“ јужно од Просек, над десниот брег на Вардар. Во 1981 год. го утврдивме главниот дел од градот, во тесен потез долг околу 800 m. Источниот крај на градот избива на планинско седло, преку кое преминувал магистралниот вардарски пат од Долното во Средното Повардарије. Веднаш јужно од седлото започнуваат нови одбранбени ѕидови, опфаќајќи го јужниот дел од градот што целосно уште не е согледан.

На овој град му припаѓала античката некропола во западниот подножје, на потезите „Црквиште“ — „Манастир“ — Болница, со познати богати наоди⁵.

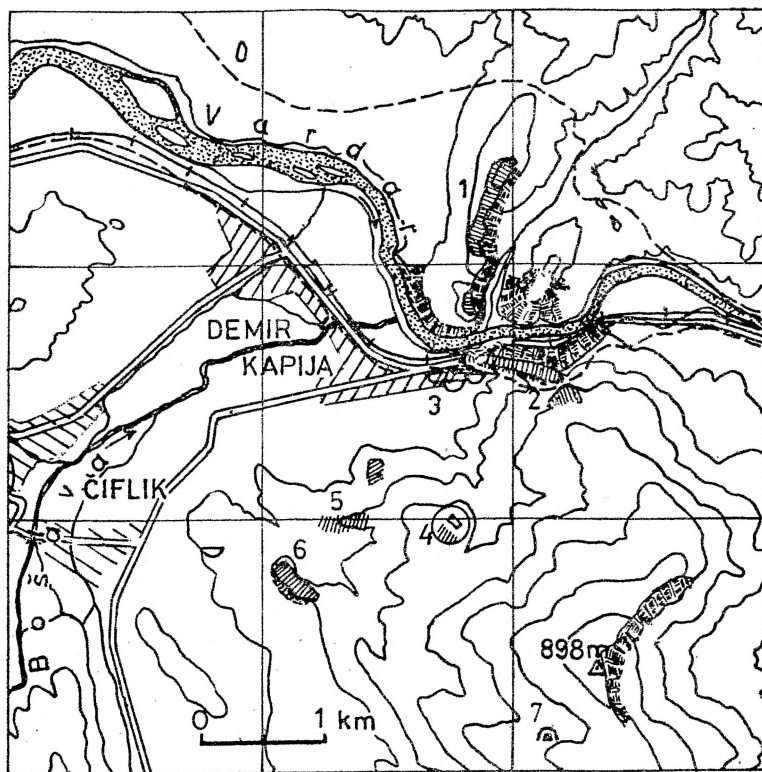
3—Третата голема населбинска агломерација лежи југозападно од претходниот град и некрополата, на западните и јужни падини и ограноци на ридот Рамниште, на потезите „Бела земја“, „Илмов Рид“ и „Пенов камен“. Овие локалитети уште не се детално премерени и класифицирани (сл. 1).

Тврдина на „Рамниште“, Демир Капија

На врвот од варовничкиот рид Рамниште (кота 849 m) лежи зарамнето плато, големо преку 2 ха. На него се среќаваат археолошки остатоци од една отворена и не многу збиена населба: фрагменти од хеленистичка грнчарија, покривни тегули и темели (камен без малтер) од стамбени објекти. На северниот крај на платото кој воедно е и највисок, лежат урнатините од една помала тврдина.

Тврдината е градена плански, по однапред замислена концепција. Основата и е правоаголник, долг 360 стапки (120 m) и широк 178 стапки (60 m). Поради особеностите на почвата, првобитниот план е делумно изменет: челната линија (северозападната страна) е прекршена и под благ агол истурена напред. Југоисточниот крај е стеснет на 45 m а источниот агол извлечен за 12 m надвор, за да го следи работ на стрмината на ридот.

⁵ Д. Вучковиќ—Тодоровиќ, Грчки гроб из Демир Капије, Старианар Н. С. IX—X, 1958/59, 281 и н.; — истата, Античка Демир Капија, Старианар XII, 1961, 229 и н.; —, И. Микулчиќ, Накит класичног доба из Демир Капије, Старианар XXI, 1970 (1972), 135—138; — В. Соколовска, Нова археолошка ископавања у Демир Капији, Старианар XXIV—XXV, 1972/73 (1975), 183—192.

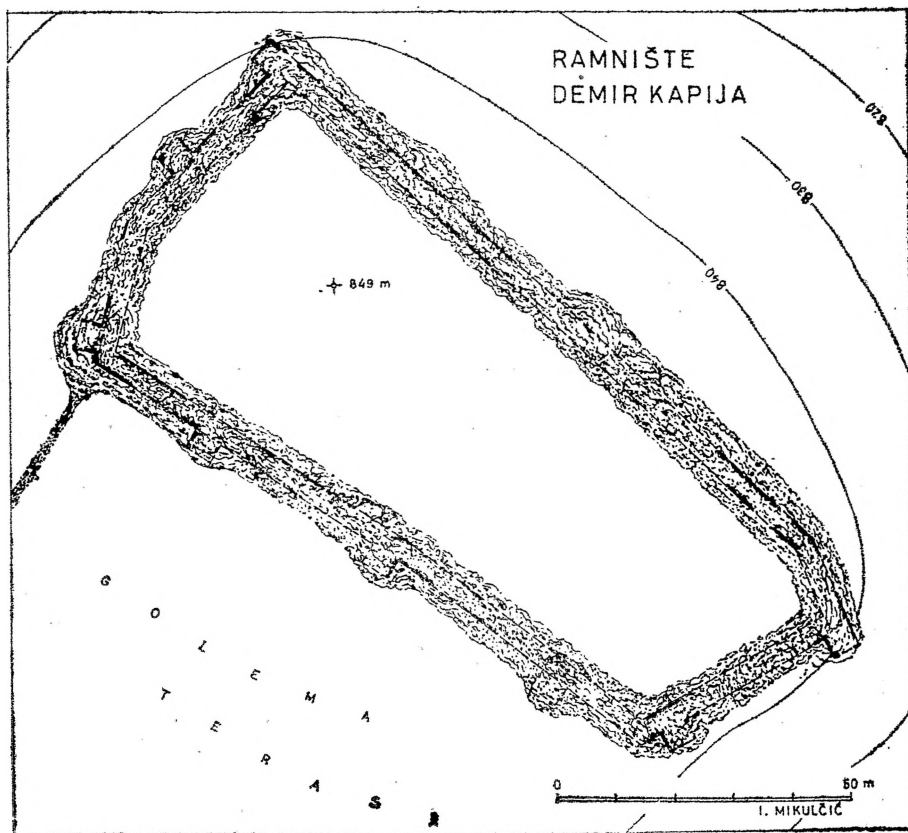


Сл. 1 Карта-исечок: Демир Капија со хеленистички локалитети

Сидовите се градени од кршен камен (локален варовник), во техника на сувозид. Фасадните камења се поедри но исто необработени, доста негрижливо сложени и со бројни шуплини меѓу нив. Се добива впечаток за брзо и несолидно градење. Цврстината на сидовите градителите како да сакале да ја надоместат со масивноста: сидовите се широки 3,60 m (12 стапки). Некогашната огромна камена маса од сидовите денес е распадната во непрекината камена река широка 10 — 12 m, која врти околу тврдината (сл. 2).

Сидовите биле зајакнати со четвртести полукули, големи 16 x 12 стапки. Градени се масивно, без просторија, и директно врзани со сидот. Се гледаат 3 кули на с/з и ј/з страна и 2 кули на кусата ј/и страна. Се чини дека на долгата с/и страна и немало кули, бидејќи теренот паѓа на таа страна изразито стрмно надолу.

Внатрешноста на кастелот густо е обрасната со приар и непроодна е. Во неа имало неколку слаби градби.



Сл. 2 „Рамниште“, Демир Капија, план на тврдината

Тврдината има извонредно доминантна положба. Доминира над сите други локалитети, до Вардар на север, до Бошава на запад и до Копришка Реа на југ. Тоа бил централниот фурион за демиркаписките населби. Просторот во тврдината е толку мал што сосем јасно го издвојува и од најмалите грацниња регистрирани кај нас. Од друга страна, масивноста на ѕидовите како и присутноста на полукулите недвосмислено го определуваат како воено-фортификациски објект.⁶

⁶ Н. Петровиќ, н. д., сл. 2 — тврдината е скицирана произволно, како обичен овал. Нашиот премер потврдил многу поинаков план, со одредени димензии и развиеени елементи. Грете кастели што тука ги прикажувам, истражени се во рамките на истражувачкиот проект „Стари градови и тврдини во Средното Повардарие“, во 1981. г., под раководство на авторот. На соработници на одделните објекти: М-р. В. Битракова, З. Георгиев, В. Лилчиќ, Н. Чаусидис и В. Јуруков, им се заблагодарувам и на ова место.

Спомнатите елементи служат воедно и за временското определување на тврдината. Вакви плански кастели, со кули и полукули како и со други одбранбени детали, се појавуваат и градат претежно во доцниот IV и во III век ст. е.⁷

Ова датирање може целосно да се прифати и за тврдината на Рамниште. Уште еднаш напоменувам дека Демир Капија заслужува примат пред сите други познати локалитети од ова време, во неа да се лоцира резиденцијата на пајонските базили. Во време на големиот Аудолеон (315—284 год. ст. е.) Пајонија била несомнено на врвот од својата моќ; нема потреби да ги повторуваме веќе познатите детали — за политичките амбиции на Аудолеон преку женидбените врски со епирскиот (и македонски) крал Пир, за блиските врски со Атина, или за неговото меѓународно признавање за еден од рамноправните хеленистички диадоси во големата хеленистичка политичка заедница.

Угледот на Пајонија во хеленистичкиот свет не бил намален ни за време на следните владетели, Леон и потоа Дропион, сè до присодинувањето на Пајонија кон Македонија некаде во 230—217 год. ст. е.⁸

Следните две хеленистички тврдини ги снимивме во 1981 година во долината на Бабуна. Се разликуваат од претходната и по големината и по позицијата и по фортификациската концепција. Додека тврдината на Рамниште ги чувала демиркаписките населби, тврдините на Бабуна биле главни чувари на тој дел од северната државна граница.

По долината на Бабуна водел еден од главните антички патишта, од северната пајонска граница кон Пелагонија и натаму на југ, кон горно-македонските области и Грција. Овој пат станал особено опасен во текот на III и II век ст. е., кога Дарданците постојано вршеле ограбувачки походи на југ⁹.

И денес по оваа траса води единствената железничка врска со Пелагонија, како и автомобилскиот пат Скопје—Т. Велес—Прилеп; до неодамна, овој пат беше подеднакво важен како и оној преку Градско.

Денешните сообраќајни траси се поклопуваат со античките траси. Тоа може да се заклучи според рељефот на почвата и археолошките остатоци распоредени долж тие траси. Од Т. Велес до Стари Град на југ, 20 км, трасата е повлечена преку отворен терен, разигран со ритчиња и долинки. Од Стари Град натаму патот се дели во 2 насоки: низ тесната планинска долина на Бабуна, и низ долината на Изворчица. По натамошните дваесетина км, двете траси се искачуваат на сртот на Кадица односно Мукос и слегуваат во рамната Пелагонија.

⁷ F. E. Winter, op. cit., 64 ff.

⁸ Од најновите студии посветени на последните пајонски вадетели сп. J. Pouilloux, Dripion, roi des Péones, BCH 74, Athenes 1950 —I, 22—31; — J. Bousquet, Dripion, roi des Péones, BCH 76, 1952—I, 136—140; — I. L. Merker, The Ancient Kingdom of Paionia, Thessaloniki, 1964, 36—54.

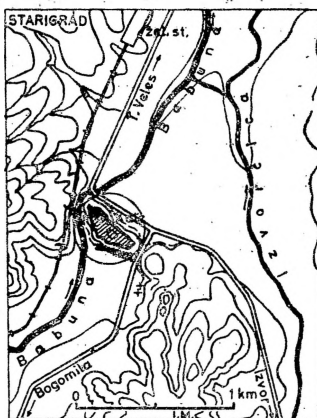
⁹ За ова исцрпно кај Ф. Папазоглу, Средњебалканска племена у предримско доба, Сарајево 1969, 104—142 и 224—240.

Имајќи го ова пред очи, може да се сфати значењето на Стари Град како претстража на богатата Пелагонија, оддалечен на 1 ден одење од влезовите во неа.

Тврдина „Кале“, Стари Град

Локалитетот има клучна стратешка позиција. Стои на составот на реките Изворчица и Бабуна, точно на местото каде се делат споменатите патишта. Во прашање е мал рид на работ од долината, издолжен во сз—ји, висок 50 м над околниот терен. Падините му се релативно стрми а одозгора е зарамнет, со благо седло преку средината.

На ова ритче од порано беше забележана предисториска населба¹⁰. Чудно е како досега никој не ги забележал и маркантните остатоци од хелинистичката тврдина. Теренот во тврдината е денес гол и покриен со трева, додека долж бедемите растат густо трње. Со чистење на периметарот успеавме да ги фиксираме контурите на ѕидот со придружните елементи. Единствено на с/и линија на ѕидот деталите останале скриени под високата вегетација.



Сл. 3 Карта-исечок: „Кале“, Стари Град со околината

Тврдината има издолжена основа, навидум неправилна и стичијно градена. Максималните оски се долги 350 односно 110 м. Со нејзиното премерување и снимање утврдено е дека тоа е сепак плански граден објект, но оптимално прилагоден на рељефот на почвата.

¹⁰ М. Грбиќ и др., Археолошки наоѓалишта во НР Македонија, Гласник на МКД на НРМ, Скопје 1954, 107. — Б. Јосифовска, Извештај од археол. рекогносцирање по долината на Среден Вардар, Зборник на Археолошки музеј, кн. 4—5, Скопје 1966, 112.

Sigoi е граден од едри парчиња на кршен камен кои се плочесто и збиено сложени, со минимални шуплини меѓу нив. Ова се однесува и на јадрото на ѕидот, и на полукулите. Тоа е изразит хеленистички слог на ѕидање. Меѓутоа, слогот е врзан со *малтер* (одлежана вар со малку песок), во тенки везивни слоеви меѓу камењата. Сè ова многу се разликува од римскиот и доцноантичкиот *ойус инцерциум* или *емилекион*. Разликата е сосем јасна и нема место за сомневање. Ова е засега прв случај на предримски ѕид во нашите краишта, граден со малтер!

Поради цврстата малтерна структура, ширината на ѕидот е редуцирана на само 6 стапки (1,85 м). Линијата на ѕидот е повлечена во прави потези, кои се кршат под тапи агли.

Кули. Западната и јужната страна на ѕидот зајакнати се еднавдор со полукули, на исти дистанци од 120 стапки (36—37 м). Полукулите однатре се масивни, а големи во основата 18 x 12 стапки. Замислената правоаголна основа деформирана е во благ трапез, со редуцирано чело на кулите (до 5,25 м) и исто толку проширена задна страна (до 5,75 м). Со тоа е зголемена стабилноста на полукулите, поставени како потпори на косиот терен.

На северниот и јужниот крај на тврдината се назираат контури на четвртести кули, вовлечени на внатрешната страна на ѕидот. Нивните димензии не можат точно да се утврдат без класично откопување. На долгата с/и страна на казелот најверојатно стоеле исто полукули но поставени од внатрешната страна на бедемот, бидејќи падината под ѕидот е многу стрма. Поради густата вегетација и големите насипи од ровови од Првата светска војна, истите не се согледани.

Порти. Многу добро е зачувана југозападната порта, поставена на местото каде линијата на западниот ѕид скршнува во лак кон ј/и и исток. Падината на тоа место е блага и најлесна за пристап. За да се отежни директен напад од подножјето кон портата, на 30 м пред неа засечена е во падината вертикална ешарпа (во жива фарпа), долга 15—16 м и длабока до 4 м.

Портата е поставена бочно и под прав агол на линијата на ѕидот, кој со неа прави двострук прелом. Од надворешната страна, портата е бранета со масивна кула, голема 32 x 24 стапки (10 x 7,60 м). Зад кулата води премин (некогаш засведен?), широк 10 стапки (3,10 м). Преминот е фланкиран од внатрешната страна со масивен доврнатик широко исто 10 стапки (3,15 м), а долг 7,60 м — колку и кулата и преминот. На него, кон југ, директно се надоврзува јужниот градски ѕид.

Ваков тип на порти е основна и најчеста форма меѓу хеленистичките порти воопшто¹¹.

¹¹ F. E. Winter, op. cit., 83 ff.; isto i M. Suić, Antički grad na Istočnom Jadranu, Zagreb 1976, 75—80, сл. 21—27.

Другата порта стоела на с/и крај на кастелот, на премиот на северниот во с/и ѕид. Пред основната линија на ѕидот се насираат контури на веројатно 2 четвртести кули, меѓу кои стоел фронтален пролаз. За жал, ова не може да се прецизира без ископување.

Еден помал влез, веројатно помошен, се насира и на северниот агол на тврдината, скриен зад челната кула и продолжениот предѕид (за сè сп. план на кастелот).

Предѕид. Тврдината имала и предѕид (протекхизма) на потегот од $j/3$ порта до $j/и$ аголна кула, во должина од 220 м. Предѕидот е граден од кршен камен без малтер. широк 6 стапки. Се протега паралелно со главниот ѕид, на растојание од 30 стапки (9 м) пред него. Имал за цел да ја зголеми безбедноста на јужниот ѕид, бидејќи падината пред него не е многу стрма.

Слична функција имал и подѕидот пред северниот ѕид на кастелот, долг околу 100 м. Паралелен е со главниот ѕид а лицето му лежи на 2,60—3 м пред него. Поставен е на стрмата падина, пониско од темелите на главниот ѕид и служел како стилобат: за да го зацврсти и заштити теренот пред темелот на ѕидот.

Иста функција имаат и големите положени блокови од локален мермер на северните партии на западниот ѕид однадвор; тие го штитат и потпираат темелот на ѕидот, да не попушти на најстрмните места.

Погвижни наоди. Површината во кастелот во најголем дел е еродирана до тој степен што се гледа гола карпеста здравица. Културниот слој е симнат на пониските појаси долж ѕидовите. На површината се среќаваат ситни археолошки предмети: ретка грнчарија од хеленистички тип и доста бројни метални наоди. Од керамика регистриравме и една речиси цела чинија боена со разреден кафеав фирнис и дел од теракотата со релјефна претстава (нозе од човек и коњ — Диоскури? сл. 5).

Изненадуваат бројни парчиња од олово, користени како спојки на скршени садови но и за друга, нејасна намена.

Регистриравме и 7 бронзени монети, сите од македонски ковници. Тие потекнуваат од Филип V (221—179) г. ст. е.; сл. 8) и истовремен автономен ков (Македонин, 187—168 г. ст. е.; сл. 6, 7)¹². Потоа, една од Амфиопол (187—31 г. ст. е.; сл. 9), една од Пела (187—148 г. ст. е.; сл. 10) и 2 од кралот Персеј (179—168 г. ст. е.; сл. 11)¹³.

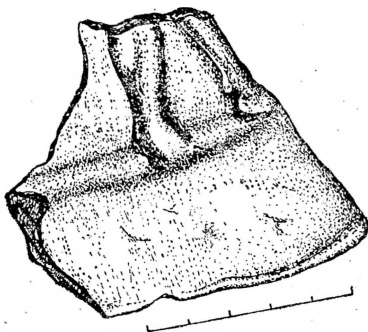
Посматрано во целина, монетите опфаќаат временски интервал од крајот на III до средината на II век пред н. ера. Меѓутоа, монетите од овој период биле во употреба и под првите римски намесници во Македонија, уште цел еден век, до средината на I век ст. е. кога се по-

¹² Н. Мушмов, Античните монети на Балканскиот полуостров, Софија 1912, No. 7368 и 5832; — Н. Gaebler, Die antiken Münzen Nord-Griechenlands III, Makedonia und Paionia, Berlin 1934, 2, No. 14; 6, No. 38; 193, No. 22.

¹³ Истото, No. 6017, 6447 и 7380; — Gaebler, op. cit., 34, No. 26; 95, No. 11; 196, No. 8.

јавиле бројни нови серии како замена на дотогашните. Оваа практика треба да ја имаме предвид ако сакаме да дознаеме до кое време функционираше тврдината кај Стари Град.

st.G.3



Сл. 5 „Кале“, Стари Град“, хеленистичка теракота

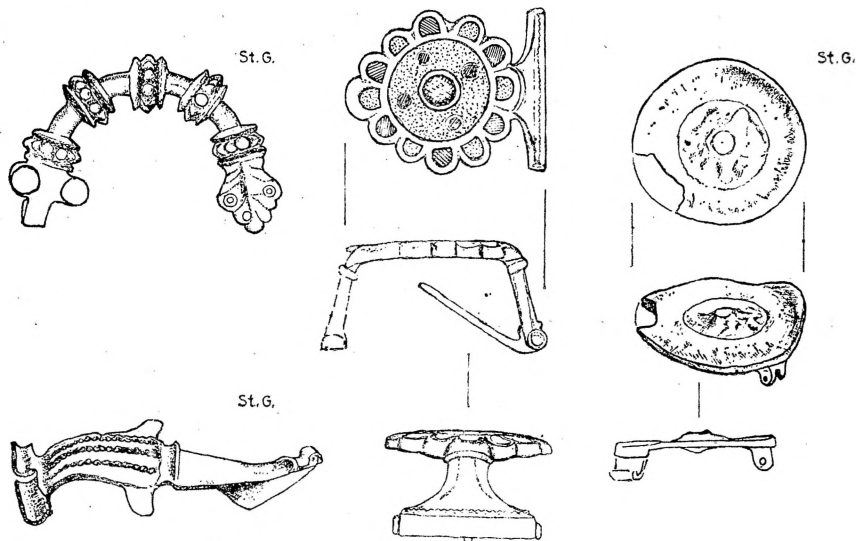


Сл. 6—11 „Кале“, Стари Град, македонски монети

За датирање на кастелот значајни се и 4 фибули што тука ги најдовме. Една од нив (сл. 12) е малоазиска фибула, основен тип на фибули на македонското подрачје од крајот на VI до III век ст. е.¹⁴ Всушност, долната временска граница на овие фибули досега и не е прецизирана. Нејзиното присуство во тврдината во Стари Град временски ја поврзува со останатите наши наоди — во доцниот III и текот на II век ст. е.

Следната фибула (сл. 13) е италска по потекло. Тоа е раноримска фибула на шарнир, со бочни крилца на лакот; блиска е на Аудиса — фибулите од кои се развила и со кои е истовремена¹⁵. Временски егзистирала во I век пред н.е. Нашата фибула поврзана е и по потекло и временски со Римјаните; несомнено со оние, што престојувале во тврдината во време кога Македонија веќе долго била под нивната управа.

И следните 2 фибули од тврдината (сл. 14, 15) се од исто потекло и исто време. Му припаѓаат на северноиталскиот плочест тип со нога на шарнир. Плочите се украсени со емајл и посребрување на едната односно со трибоен емајл на другата. Тоа се засега најрани италски фибули најдени кај нас, без аналогии. Очигледно потекнуваат од римската посада во тврдината, од I век пред н.е.



Сл. 12—15 „Кале“, Стари Град, фибули

¹⁴ За распространетоста на истата во Македонија сп. И. Микулчиќ, *Античка Пелагонија у светлости археолошких налаза*, Diss. iugoslavicae III, Београд—Скопје 1966, 42—43 и 57—58.

¹⁵ G. Behrens, *Zur Typologie und Technik der provinzialrömischen Fibeln*, Jahrbuch des RGZM 1, Mainz 1954, 228, Abb. 7.9 und 7. 12.

На крајот додавам дека во подножјето на јужната падина на Калето, на 50—60 м под јужниот ѕид, се протега тесна долга тераса покриена со бројна доцноелинистичка грнчарија, покривни тегули и други наоди. На тој потез несомнено стоело мало подградие, истовремено на тврдината. Околу 200 м ј/и од него, на источниот раб од долината, се пружа потегот „Соколица“ на кој месните жители во низа наврати раскопувале гробови. Се работи за инхумирани хеленистички гробови, обложени со плочи и камени венци, чии траги ги констатиравме на терен. Според исказите на месните жители, тоа се „војнички гробови“, со античко оружје во нив.

Тврдина „Горна клисура“, Оморани

Локалитетот лежи 9 км западно од „Кале“ — Стари Град, узводно по Бабуна, на местото каде планинските масиви сосем ја затвораат речната долина. На тоа место еден низок гранитен гребен се препречил во клисурата и ја присилил Бабуна да усече длабока бразда околу него, опкружувајќи го од 3 страни. Местото се вика Горна Клисура, а спомнатиот гребен „Крст“ или „Елимски гробишта“. Гребенот е одгоре зарамнет и со усек поделен на 2 дела: на северното плато лежи хеленистичка некропола („Елимски гробишта“) а на јужниот дел хеленистичка тврдина. Низ усек меѓу нив се провлекува Бабунскиот пат (сл. 16).

Пред неколку години изграден е и модерен дел од патот низ клисурата, просечен од јужната страна на тврдината; тука стои и новиот мост, преку кој преминува патот во западното подножје на тврдината. Веднаш западно од Горна Клисура, Бабунскиот пат се дели во два крака: едниот води кон Богомила а другиот кон Габровник и потоа преку планинските премини слегуваат во Пелагонија.

Ридот со тврдината е висок до 40 м над околината. Целата јужна половина е опфатена со одбранбен ѕид, формирајќи тврдина со неправилна петаголна основа. Истата е поделена со еден внатрешен ѕид во два дела. Северниот дел е помал, триаголен, со врв свртен на север. Непосредно под неговото чело поминува усек длабок до 15 м, со стариот пат. Овој дел од тврдината служел како цвингер, прв изложен на ударот на непријателот.

Јужниот дел е поголем, во форма на трапез. На северниот, целен ѕид (свртен кон цвингер) како и на источниот ѕид стојат масивни полукули. На с/з агол, извлечен на највисоката позиција, стоела главната кула со просторија во неа.

Јужниот ѕид се потпира на стрмни карпи над реката. Повлечен е во права линија, во должина од 170 м. Оската С—Ј мери 150 м. Површината на тврдината мери 1,6 ха.

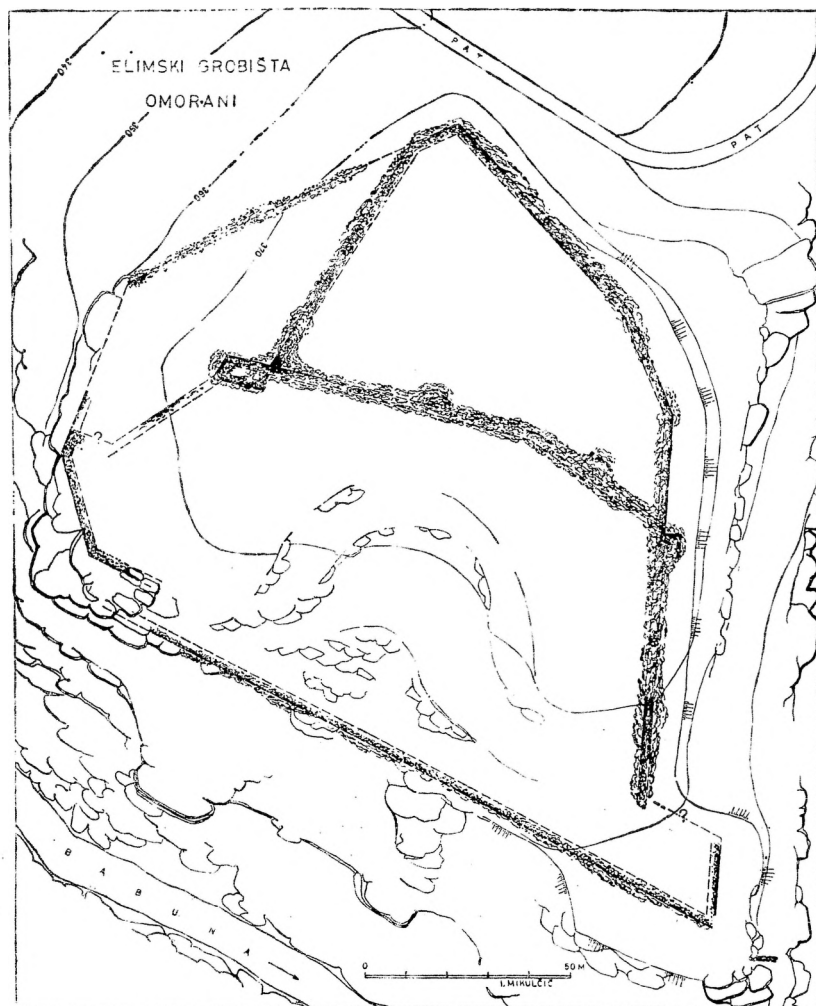


Сл. 16 Карта-исечок; „Горна клисура“, Оморани

На с/з падина пред одбранбениот ѕид се протегал и еден предѕид, затворајќи тесен заштитен предпростор; од таа страна пристапот до тврдината бил најлесен и опасностите најголеми. На ј/и и ј/з агол на тврдината, ѕидовите формирале необични издадени бастioni; за жал, овие делови се најсилно уништени со ерозија и основата им е нејасна (сл. 17).

Sugovi. Сидовите се многу слабо зачувани, а на неколку места и целосно симнати, така што се гледа само гола карпа. Градени се од едер кршен камен, врзан со кал. Широки се 2,15—2,20 м (7 стапки). Полукулите се масивни, големи приближно 4 x 5,70 м. Линиите на ѕидот влечени се во прави потези, со бројни преломи. Формата на кастелот е приспособена на почвата, али со доста необична основа. Општ е впечаток дека оваа тврдина многу заостанува зад онаа кај Стари Град.

Просторот опфатен со ѕидовите е максимално еродиран во јужниот дел, така што се гледа гола карпа. На површината се евидентни камени грамади — темели од некогашните градби. Се среќаваат и ретки парчиња од хеленистичка грначрија и покривни тегули, а регистриравме и повеќе метални предмети: оловни спојки, бронзени монети и една фибула.



Сл. 17 „Г. клисура“, Оморани, план на тврдината

Фибулата (сл. 21) има копјест лак и 2 паралелни железни игли. Тоа е ретка и специфична илirsка фибула, откривана спорадично од Охрид на југ до Босна на северозапад. Датирана е во III и II век пред н.е.¹⁶

¹⁶ В. Лахтов, Археолошко ископување на Требенишко Кале кај Требениште, Охридско, 1953—1954 година, Лихнид II—III, Охрид 1959, 62 и Т. XII, 4, XV, 6, и XXXII, 1; — исто и G. Behrens, op. cit., 227—228, Abb. 6.

Меѓу монетите од тврдината идентификувани се четири, ковани во градовите Амфипол, Пела и Тесалоника во автономниот период (187—31 г. ст.е.; сл. 18, 19, 20)¹⁷. Другите монети се нечитливи.

Преку овие наоди, тврдината кај Оморани е датирана како и соседната кај Стари Град: во доцниот III и II век пред н.е. Веројатно дека по функција била помошна во однос на тврдината кај Стари Град, нејзина резервна, втора борбена линија во случај на пробив или принудно повлекување.



Сл. 18—21 „Г. клисура“, Оморани, македонски монети и фибула

Историска заднина на тврдините на Бабуна

За целосна историска интерпретација на тврдините на Бабуна уште не созрале сите согледувања. Сепак, неколку историски настани можеме веднаш да ги поврземе со нив. Во тврдините престојувале несомнено поголеми војни посади, контролирајќи ја северозападната периферија на Пајонија (денес областите Азот и Бабуна) и делот на северната граница кон Дарданија, како и важниот пат кон Пелагонија, отворена и густо населена област во сите епохи.

¹⁷ Н. Мушмов, н.д., Но. 6007, 6613 и 6453; — Gaebler, op. cit., 36, No. 43: 96. No. 14; 120, No. 15.

Значењето на оваа стратешка позиција очигледно било согледано во времето на Филип V, кога дарданските провали во Македонија станале многу чести и особено опасни.

Во текот на II римско-македонска војна, во 200/199 г.ст. е., во Пелагонија се одиграле првите големи борби. За да го спречи доаѓањето на Дарданците и Илирите на помош на Римјаните, Филип V наместил посади во теснините, низ кои воделе патиштата кон Пелагонија¹⁸. За еден од тие гранични премини пишувајќи порано¹⁹. Тоа е Дервен над Дебреште, северозападната порта на Пелагонија, низ која можеле да влезат како Илирите од запад така и Дарданците од север (по долината на Треска).

Историчарот Ливие ги споменува овие теснини (*angustiae, fauces*) во множина, со посадите (*praesidia*) во нив. Тоа ни дава полно право, тука да ги уврстиме и бабунските тврдини како единствени претстражи и бранители на северните влезови во Пелагонија.

Следниот настан врзан е за римската окупација на Македонија (во 168 г. ст. е.) и нејзината поделба во 4 мериди. На Македонците им било оставено правото, на границата свртена кон варварите (Дарданците и Траките) да постават свои вени посади (*praesidia armata*); третата мериди не го добила тоа право бидејќи не се граничела со нив²⁰.

Земјите западно од Вардар влегле во IV мериди, чие седиште било во Пелагонија, Оваа мериди како и втората, биле практично најсилно изложени на опасностите од север. Бабунските кастели несомнено имале примарна улога и тогаш; нивната активност е потврдена со бројни монети од тоа време.

Ние денес уште не знаеме колку долго функционирале бабунските тврдини. Нема сомнение дека и Римјаните ги користеле, во време кога Македонија била претворена во римска провинција а македонските гранични посади биле заменети со римска војска. Најдените раноримски фибули не се помоден новитет туку елементи врзани за опремата на римските војници и офицери. Временски упатуваат на I век пред н.е., време до кое функционирале и самите тврдини.

¹⁸ T. Livi XXI, 28; XXXI, 33; XXXI, 34, 6.

¹⁹ И. Микулчиќ, Пелагонија, 82—83; сп. и Ф. Папазоглу, Градови, 202.

²⁰ T. Livi XLV, 30 и коментар кај Ф. Папазоглу, н. д., 60.

Ivan Mikulčić

HELLENISTISCHE FESTUNGEN BEI DEMIR KAPIJA UND STARI GRAD

Im Gebiete des antiken Makedoniens sind in hellenistischer Zeit neben befestigten Städten und Städtlein auch echte Festungen /castella, frouria/ schriftlich bestätigt. Die Festungen mit spezifischer strategischer Funktion hatten ihre grosse Ausbreitung in der hellenistischen Welt, zur Zeit der Gründung zahlreicher Monarchien mit dynamischem politischen Leben und veränderlichen gegenseitigen Beziehungen erlebt.

Der grösste Teil des heutigen SR Makedoniens gehörte in frühhellenistischer Zeit dem paionischen Staat. Im Jahre 217 v. u. Z. war Paionien endlich zu Makedonien angeschlossen. In diesen Jahrhunderten sind wahrscheinlich die ersten Festungen in Paionien aufgebaut worden. Drei von diesen sind in diesem Artikel dargestellt.

Die erste Festung ist bei Demir Kapija, an der Südgrenze von Paionien loziert. Sie dominierte über den Grenzeübergängen nach antikem Makedonien und der naheliegenden namenlosen Stadt, wahrscheinlich der Hauptstadt von Paionien. Die Festung war regelmässig planiert und nur 120 x 60 (45) m gross. Die Mauern sind 3,60 m breit, mit massiven Halbtürmen verstärkt und von groben Bruchstücken von lokalem Kalkstein gebaut (Abb. 1, 2).

Das zweite Kastell ist an der Nordwestgrenze von Paionien, bei Stari Grad am Flusse Babuna loziert. Es hat die Gebirgsübergänge vom benachbarten feindlichen Dardanien überwacht und den Hauptweg nach dem dicht besiedelten Gebiet von Pelagonien im Süden direkt kontrolliert.

Auch diese Festung war planmässig gebaut, trotz ihres irregulären Grundrisses. Sie ist bis 350 m lang und 110 m breit. Die Mauern haben typische hellenistische Struktur, doch nur 1,80 m breit und mit Mörtel gemauert. Die zahlreiche kleine Halbtürme haben gleiche Grösse und gleiche Distanz. Vor der Nord- und Südmauer war noch eine Vormauer (Proteichisma) aufgebaut. Das grosse Südtor hat einen ungewöhnlichen Grundriss. Im Südfusse des Kastells hat sich im Laufe der Zeit eine kleine offene Siedlung entwickelt; unweit von da sind auch hellenistische Gräber loziert.

Das Kastell ist mit mehreren Kleinfunden /Keramik, makedonische Münzen des III und II Jh., frühitalische Scheibenfibeln u.a./ in die Zeit vom III bis ins I Jh. vor u. Z. datiert. Das kann man auch mit den historischen Ereignissen in Zusammenhang zu bringen. Die Festung ist ohne Zweifel erst unter dem makedonischen König Philipp V gebaut worden, in seinem Abwehrsystem gegen die immer feindlichen Dardanern. Dieselbe Funktion hat die Festung auch später erhalten — als die Römer zum ersten mal Makedonien okkupiert haben (168—148 J. vor Zu.); dann schützte unsere Festung die IV Meris von Norden.

Auch nach der endlichen römischen Eroberung diente die Festung dem gleichen Zwecke, wahrscheinlich bis zur Zeit des Augustus. Dann war auch Dardanien von den Römern besetzt und unsere Grenzewart bei Stari Grad verlassen.